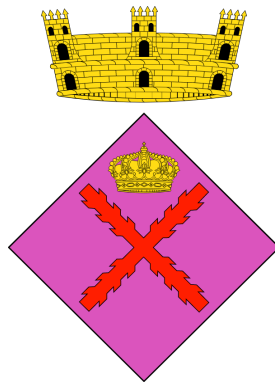


# **Protocol per la prevenció i abordatge de l'assetjament sexual i per raó de gènere o orientació sexual.**





## INDEX

Justificació	2
Ajuntament de Creixell	3
Objectius	5
De què parlarem?	6
Tipus de violència	8
Actuació	10
Dret de les persones supervivents	13
Serveis	14



## **1. Justificació.**

---

A causa de la transformació soferta pel sistema patriarcal i les seves conseqüents agressions masclistes a causa de l'auge del moviment feminista en aquests últims anys, cada vegada són més les localitats que se sumen a la iniciativa d'incorporar un punt lila i diferents protocols d'actuació i prevenció en les seves festes com a arma per a combatre el sexisme.

Des del departament de la regidoria de Benestar Social i de la Dona de l'Ajuntament de Creixell juntament amb el col·lectiu Papallones liles de Creixell i amb la col·laboració de les noies de pràctiques de l'Institut Gaudí de Reus, Ariadna Martí i Desirée Molina, hem decidit fer un protocol de festes per promoure unes festes lliures d'agressions sexistes i homofòbiques.



## **2. L’ajuntament de creixell.**

---

L’Ajuntament de Creixell manifesta el seu rebuig a actituds i comportaments masclistes i fa exprés pronunciament de no tolerar aquestes accions i d’actuar quan es produeixin. Actuar sobre les agressions sexistes és prevenir l’aparició de violència sexual i generar espais segurs que fomentin la diversió de totes les persones, eliminant conductes i comportaments que generen incomoditat i fan mal a les persones sobre les quals es realitzen aquestes actuacions.

Els locals festius i d’oci suposen espais privilegiats per a desenvolupar aquest tipus d’actuacions però necessitem el compromís de les persones que els gestionen i treballen en ells per a poder fer d’aquests espais, espais lliures d’agressions sexistes.

L’important és tenir clar que cap agressió sexista, de la gravetat que sigui, pot tolerar-se. En espais d’oci, i especialment en moments festius en els quals el consum d’alcohol o altres drogues està present, aquestes conductes poden passar inadvertides o almenys poden semblar poc importants des de fora, però sempre són feridores per a la víctima.

### **Mirar per a un altre costat o no fer res, d’alguna manera, ens fa còmplices.**

Per tots aquests motius, es planteja el següent protocol d’actuació davant agressions sexistes perquè serveixi com a referència al personal dels establiments d’oci que s’adhereixin a aquesta campanya.



## **2.1 Els establiments que s'adhereixin a aquest protocol.**

- Evitaran qualsevol mena de criteri sexista i/o discriminatori amb el control i accés a la sala (preus diferenciats per a homes i dones, vestimentes, bonificacions...) com en les activitats que s'emportin en la mateixa o en la publicitat de les seves campanyes de promoció .
- Mostraran el seu rebuig a les actituds i agressions sexistes mitjançant la col·locació en l'exterior d'un distintiu que l'identificarà com a espai compromès contra les agressions sexistes .
- Disposaran en el local de materials d'informació i sensibilització que manifestin el rebuig a les conductes sexistes: cartells, vinils, targetes...
- Facilitarà l'accés del seu personal a la formació en temes d'igualtat i actuació davant agressions sexistes impartida pel Servei d'Igualtat de l'Ajuntament o altres mitjans
- Podran utilitzar en la seva cartelleria i elements de difusió de l'establiment el distintiu que l'identifica com a espai compromès contra les agressions sexistes
- Els i les professionals de l'establiment actuaran d'acord amb el procediment d'actuació que es detallarà.

## **2.2 Per part de l'ajuntament de Creixell.**

- Es prestarà assessorament al personal de l'establiment quan el requereixi .
- Es publicitarà en la pàgina web els establiments adherits a la campanya .
- Es convocaran reunions periòdiques per al seguiment del protocol
- Es facilitaran sessions formatives sobre la prevenció i actuació davant agressions sexistes.
- S'editaran i proporcionaran materials necessaris per al desenvolupament de la campanya.



### **3. Objectius.**

---

Els objectius que proposem pel protocol d’agressions sexuals i/o homofòbiques a l’ambient de l’oci nocturn són:

- Crear un espai lliure de violències sexistes i/o homofòbiques on relacionar-se de manera segura i lliure.
- Sensibilitzar respecte a les activitats sexistes i discriminatòries.
- Promoure unes festes de caràcter inclusiu i respectuós de forma conjunta.

Hem de tenir en compte i actuar davant de:

- Les bromes sexistes i/o homofòbiques. No ho toleris!
- L’ús o abús de alcohol o altres drogues NO justifiquen cap agressió.
- No siguis còmplice, actúa! (demana ajuda), no miris cap un altre costat.
- Tot es no fins que jo digui si.
- RES justifica una agressió.



#### 4. De què parlem?

---

Aquests són els conceptes claus i necessaris que ha de conèixer tot el personal implicat a l’hora de adherir-se al protocol per a realitzar un bon acompanyament per a la víctima:

- **Agressió:** Una agressió és una acció il·legítima no justificada legalment i moral, que atempta contra els drets i la integritat física i psicològica d’una persona, a més dels seus béns.
- **Agressió sexista:** és una agressió generada per motius d’identitat de gènere, orientació sexual, aspecte físic..
- **Discriminació:** Situació en què una persona hagi estat o pugui ser tractada de manera menys favorable per raó de gènere, etnia, religió, diversitat funcional..
- **Discriminació sexista:** Situació on es valora a una persona segons el model heteronormatiu.
- **Sexisme:** és bàsicament una actitud caracteritzada per menyspreu i la desvalorarització de qualsevol persona que no sigui heteronormativa.
- **Sexe:** característiques biològiques, fisiològiques i orgàniques de les persones. Masculí i femení. Component físic.
- **Gènere:** es refereix a la construcció social d’aquests caràcters, la qual cosa fa que homes i dones siguin considerats i valorats de forma diferent i assumeixin diferents rols en cada societat. Component social i legal.
- **Essencialisme sexual:** creença que classifica el sexe com una propietat immutable de l’individu vinculat a les seves hormones o la seva psique.
- **Orientació sexual:** atracció o desig sexual d’una persona envers altres (heterosexual, homosexual o bisexual).
- **Identitat de gènere:** manera com cada persona es reconeix segons el gènere amb què es sent identificada, indistintament dels seu sexe.



- **Intersexualitat:** persones que neixen amb trets físics tant masculins com femenins, trets combinats.
- **Transgènere:** persones que no s’identifiquen amb les identitats esperades d’home-dona. No es classifiquen en una orientació sexual determinada, varietat de conductes.
  - **Transsexualitat:** identificar-se amb el sexe oposat al biològic (disconformitat amb els trets físics, pot haver cirurgia o tractament hormonal, DaH o HaD).
  - **Androgínia:** aparença física on hi ha ambigüïtat respecte al sexe, pot ser física o psicològica.
  - Cross-dressing: indumentària “atribuïda” a l’altre sexe (transvestisme, drag).
  - **Ta Queer:** sorgeix als anys 80 com a crítica de les categories home, dona, heterosexual i homosexual, com a reflex cultural on l’heterosexualitat està imposada.
    - Genderqueer: no s’identifiquen de forma binària sinó com una barreja dels dos gèneres (pangènere).
    - Gènere fluid: persones genderqueer que van canviant la identitat depenent del context social.





## 5. Tipus de violència.

---

- **Violència física:** Acte no accidental que provoca o pot provocar dany al cos.
- **Violència psicològica:** Conductes de desvalorització i manipulació envers una persona.
- **Violència social:** Humiliacions en públic, aïllament de tot l’entorn afectiu de la víctima.
- **Violència sexual:** Acte sexual no consentit. Utilitzant la imposició, intimidació i manipulació
- **Violència econòmica:** Control i privació dels recursos econòmics que haurien de ser compartits.
- **Violència cibernètica:** Promoció de les actituds de control i dominació i bombardeig de missatges i xantatges.
- **Violència ambiental:** Conducta consistent en trencar, donar cops a objectes, llençar coses que pertanyen a la dona, destruir pertinences personals.
- **Agressions sexuals:** Consisteixen en l’ús de la violència física i sexual exercida contra les persones que està determinada per l’ús premeditat del sexe com a arma per a demostrar poder i abusar-ne.
- **Assetjament sexual:** Consisteix en qualsevol comportament verbal, no verbal o físic no desitjat d’indole sexual que tingui com a objectiu o produeixi l’efecte d’atemptar contra la dignitat d’una persona.
- **Violència simbòlica:** és l’estratègia construïda socialment que implica accions explícites o implícites en les quals s’exerceix dominació social i cultural.



### 5.1 Nivells de violència:

A continuació, introduïm una taula exemplificant alguns tipus de violència , disgregat per nivells, ja que no s’ha d’arribar a l’últim nivell per adonar-nos que es violència .

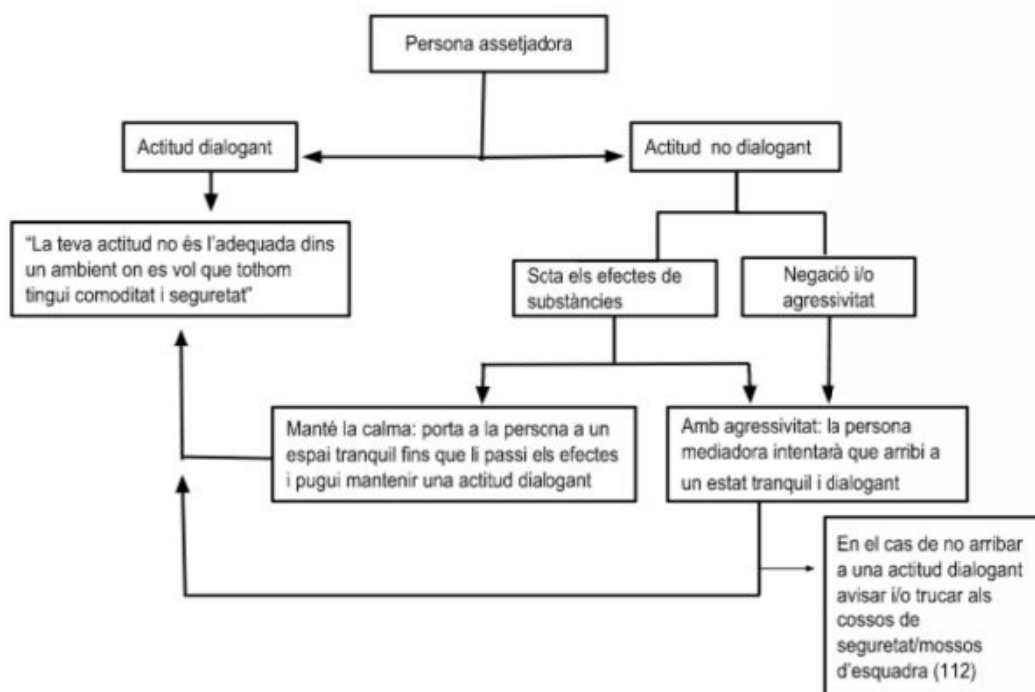
<b>Tenir en compte:</b>	<b>Nivell 1</b>	<b>Nivell 2</b>	<b>Nivell 3</b>
<b>Violència psicològica</b>	<ul style="list-style-type: none"><li>→ Insultar</li><li>→ Escridassar</li><li>→ Burles sexistes</li><li>→ Jutjar</li><li>→ Menysprear</li></ul>	<ul style="list-style-type: none"><li>→ Amençar</li><li>→ Fer xantatge</li><li>→ Ridiculitzar</li></ul>	<ul style="list-style-type: none"><li>→ Amençar a mort</li><li>→ Amençar amb el seu propi suïcidi</li></ul>
<b>Violència física</b>	<ul style="list-style-type: none"><li>→ Intimidar</li><li>→ Donar empentes</li></ul>	<ul style="list-style-type: none"><li>→ Inmobilitzar</li><li>→ Arrinconar</li><li>→ Escopir</li><li>→ Perseguir</li></ul>	<ul style="list-style-type: none"><li>→ Cop de puny/peu</li><li>→ Agafar del coll</li><li>→ Agafar del cabell</li><li>→ Utilització d’arma blanca</li></ul>
<b>Violència sexual</b>	<ul style="list-style-type: none"><li>→ Mirades</li><li>→ Comentaris sexuals no desitjats</li></ul>	<ul style="list-style-type: none"><li>→ Tocaments sexuals no desitjats</li><li>→ Assetjament</li><li>→ Imposar pràctiques sexuals sense consentiment</li></ul>	<ul style="list-style-type: none"><li>→ Exhibicionisme sexual</li><li>→ Violació (no només penetració)</li><li>→ Amençar per practicar sexe i la persona accepti.</li></ul>



## 6. Actuació

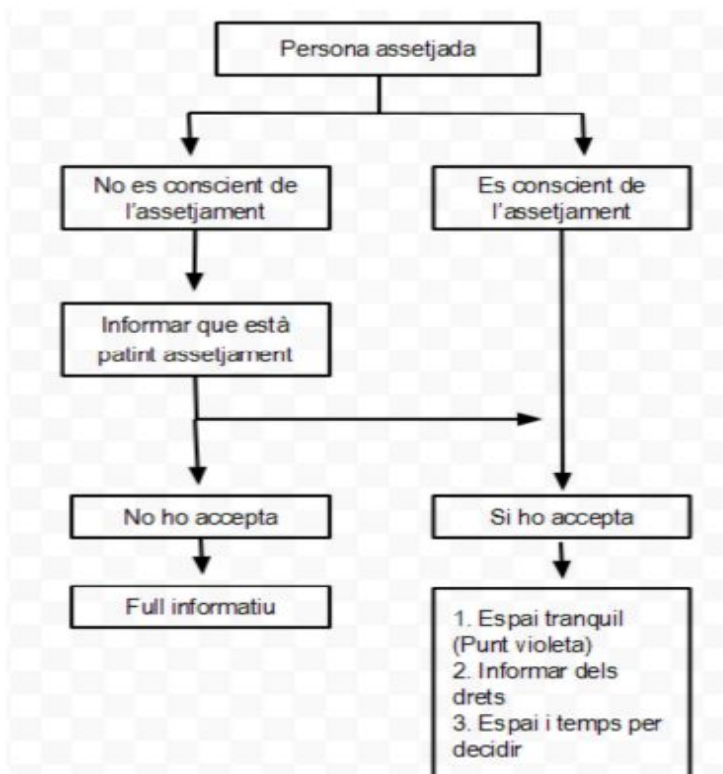
En el cas de les actuacions, adjuntem tres esquematitzacions , per a fer un bon acompanyament a la persona assetjada, independentment si es mayor, o menor de edat , i a la persona agressora.

### 6.1 Persona assetjadora:



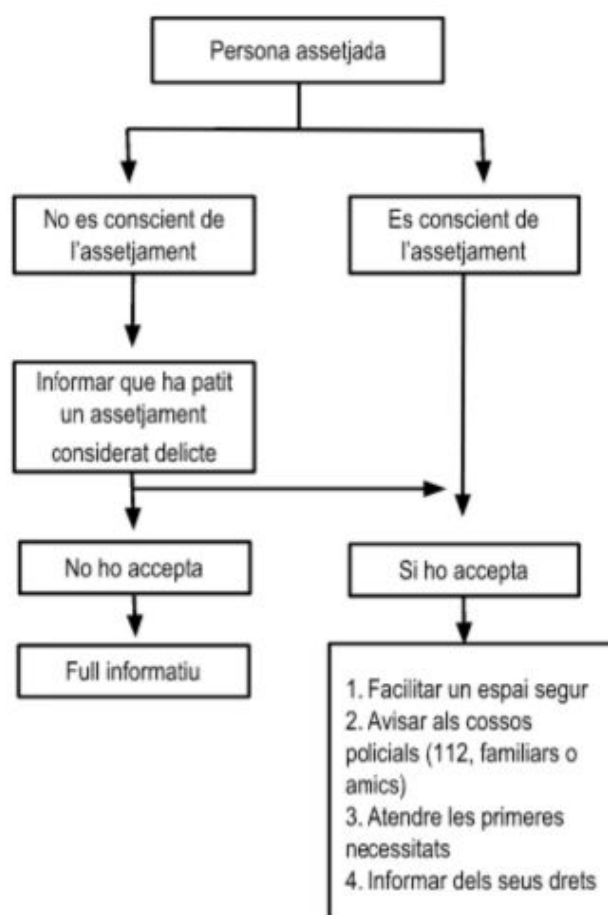


## 6.2 Persona assetjada:





### 6.3 Fet delictiu:





#### **6.4 En el cas que la persona assetjada sigui menor d’edat:**

- Avisar al cossos de seguretat.
- Avisar amb les persones tutores legals d’aquesta.
- Discreció i confidencialitat de la menor(en qualsevol cas, sempre. Independentment de la majoria d’edat, o no.)

#### **7. Drets de les persones supervivents.**

---

- Dret a la informació
- Dret a participar activament en el procés penal, si és el cas.
- Dret a reconeixement com a supervivents.
- Dret a la protecció i suport.

**MOLT IMPORTANT: ATENDRE A LA PERSONA ASSETJADA DE FORMA CONFIDENCIAL I AMB CONFIANÇA.**



## 8. Serveis.

---

- Policia local de creixell: 977 80 20 10

- SIAD:

### Servei d'informació i atenció a les dones (SIAD) de Torredembarra

Adreça	Carrer Muralla, 16 baixos, 43830 Torredembarra (Tarragonès)
Telèfon 0	977640025
Telèfon 1	
Correu electrònic	<a href="mailto:siad@torredembarra.cat">siad@torredembarra.cat</a>
Categories	<b>Societat. Ciutadania. Famílies</b> <b>Oficines d'informació a les dones</b>